

แผนพัฒนาท้องถิ่น ๔ ปี

(พ.ศ. ๒๕๖๑ - ๒๕๖๔)

ของ องค์การบริหารส่วนตำบลคบบาง อำเภอเมืองจันทบุรี จังหวัดจันทบุรี

ส่วนที่ ๑ สภาพทั่วไปและข้อมูลพื้นฐาน

๑. ด้านกายภาพ

๑.๑ ที่ตั้งของตำบล

องค์การบริหารส่วนตำบลคบบางตั้งอยู่ทางทิศตะวันออกเฉียงใต้ของอำเภอเมืองจันทบุรี ระยะห่างประมาณ ๑๓ กิโลเมตร เนื้อที่ ๓๐.๕ ตารางกิโลเมตร หรือประมาณ ๑๙,๐๖๓ ไร่

ทิศเหนือ ติดต่อกับ ตำบลคลองนารายณ์ อำเภอเมืองจันทบุรี

ทิศใต้ ติดต่อกับ ตำบลคลองน้ำเค็ม, ตำบลพลั่ว อำเภอแหลมสิงห์

ทิศตะวันออก ติดต่อกับ เขื่อกเขาสระบาบ

ทิศตะวันตก ติดต่อกับ ตำบลหนองบัว อำเภอเมืองจันทบุรี

๑.๒ ลักษณะภูมิประเทศ

สภาพพื้นที่โดยทั่วไปของตำบลคบบาง ประกอบด้วย ภูเขา ที่เนินสูง ป่าไม้ สวน ยางพารา เป็นส่วนมาก อยู่ทางทิศตะวันออก และทิศตะวันออกเฉียงเหนือของตำบล และจะเป็นพื้นที่ราบ , ที่ราบลุ่มจะลาดเทตามแนวถนนสุขุมวิทไปทางทิศตะวันตกและทิศใต้ติดต่อกับเขาเนินโพธิ์ สามารถแยก ลักษณะภูมิประเทศของตำบลได้ ดังนี้

(๑) พื้นที่ราบ อยู่ตอนกลางของตำบลตามแนวถนนสุขุมวิท บริเวณหมู่ที่ ๕ , ๓ , ๒ , ๑ , ๔ , ๖ , ๗ , ๘ , ๙ และ ๑๐ ลาดเทไปทางทิศตะวันตกและทิศใต้

(๒) พื้นที่ลูกคลื่นลอนลาดและลูกคลื่นลอนชัน ประกอบด้วย ลูกเนินดินเตี้ย ๆ ลอนลาดไป จนถึงลูกเนินดินสูง อยู่ปะปนสลับกันไปตามถนนสุขุมวิท เลียบหมู่ที่ ๖ , ๒ , ๓ และ ๕ ขึ้นไปทางทิศ ตะวันออก และตะวันออกเฉียงเหนือ

(๓) พื้นที่ภูเขาตำบลคบบางมีพื้นที่ภูเขาเป็นจำนวนมากอยู่ถัดขึ้นจากพื้นที่ลูกคลื่นลอนลาด และลูกคลื่นลอนชันขึ้นไป อยู่ทางด้านทิศตะวันออกของตำบล คือเขื่อกเขาสระบาบ มีความสูงประมาณ ๙๒๔ เมตร

๑.๓ ลักษณะภูมิอากาศ

จะมีลักษณะอากาศแบบร้อนชื้นแบบมรสุม คือ มีฝนตกชุก อากาศร้อนชื้น ภูมิอากาศ โดยทั่วไปของจังหวัดจันทบุรี มีอุณหภูมิต่ำสุด วัดได้ ๑๕.๑๐ องศาเซลเซียส และอุณหภูมิสูงสุด วัดได้ ๓๖.๔๐ องศาเซลเซียส อุณหภูมิโดยเฉลี่ย ๒๗.๘๐ องศาเซลเซียส ความชื้นสัมพัทธ์เพราะอยู่ใกล้ทะเล ๗๗.๕๗ % ประกอบด้วย ๓ ฤดู คือ

ฤดูร้อน ตั้งแต่กลางเดือนกุมภาพันธ์ ถึงกลางเดือนพฤษภาคม

ฤดูฝน ตั้งแต่กลางเดือนพฤษภาคม ถึงกลางเดือนพฤศจิกายน

ฤดูหนาว ตั้งแต่กลางเดือนพฤศจิกายน ถึงกลางเดือนกุมภาพันธ์

๑.๔ ลักษณะของดิน

ดินส่วนใหญ่ของภาคตะวันออกเป็นดินปนทราย ระบายน้ำได้ดี อุดมสมบูรณ์

๑.๕ ลักษณะของแหล่งน้ำ

มีฝนตกชุกยาวนานและมีลำคลองสายสั้น ๆ หลายสายค่อนข้างอุดมสมบูรณ์

๑.๖ ลักษณะของไม้และป่าไม้

พื้นที่ป่าไม้ส่วนใหญ่ของภาคตะวันออกจะเป็นป่าดงดิบ ป่าดิบเขา ป่าสนเขา ป่าชายเลน และป่าเบญจพรรณ

๒. ด้านการเมือง/การปกครอง

๒.๑ เขตการปกครอง

จำนวนหมู่บ้าน ๑๐ หมู่บ้าน

- จำนวนหมู่บ้านในเขตองค์การบริหารส่วนตำบลเต็มทั้งหมู่บ้าน ๑๐ หมู่ ได้แก่

หมู่ที่ ๑ - ๑๐

๒.๒ การเลือกตั้ง

องค์การบริหารส่วนตำบลคบบาง แบ่งเขตหมู่บ้านเป็นเขตเลือกตั้ง

๓. ประชากร

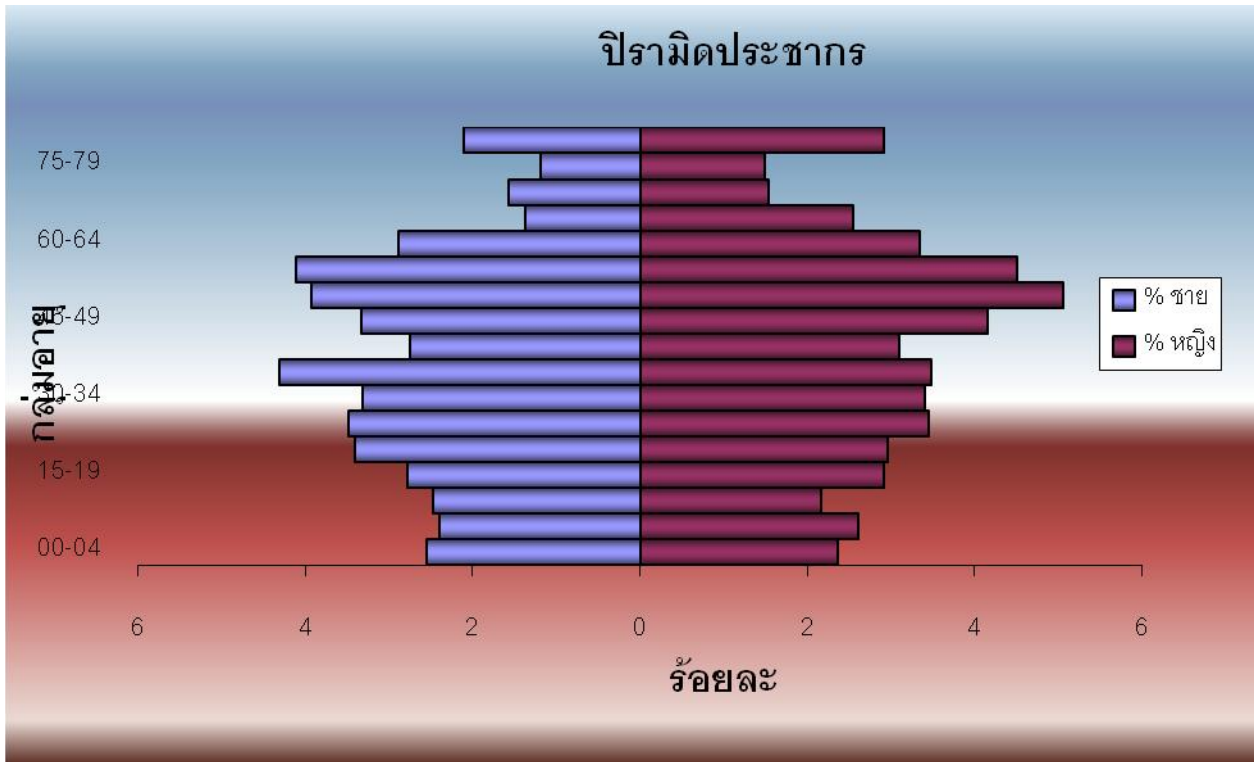
๓.๑ ข้อมูลเกี่ยวกับจำนวนประชากร

| หมู่ที่ | จำนวนครัวเรือน | ชาย | หญิง | รวม |
|------------|----------------|--------------|--------------|--------------|
| ๑ | ๑๓๕ | ๒๓๑ | ๒๓๔ | ๔๖๕ |
| ๒ | ๒๐๖ | ๒๘๖ | ๓๓๙ | ๖๒๕ |
| ๓ | ๑๔๖ | ๑๒๔ | ๑๔๗ | ๒๗๑ |
| ๔ | ๑๓๕ | ๒๑๗ | ๒๐๔ | ๔๒๑ |
| ๕ | ๒๑๘ | ๓๗๐ | ๔๐๓ | ๗๗๓ |
| ๖ | ๑๓๖ | ๒๑๔ | ๒๔๓ | ๔๕๗ |
| ๗ | ๗๘ | ๑๒๙ | ๑๒๒ | ๒๕๑ |
| ๘ | ๒๒๐ | ๒๙๙ | ๓๑๑ | ๖๑๐ |
| ๙ | ๙๕ | ๑๐๙ | ๑๔๑ | ๒๕๐ |
| ๑๐ | ๕๐ | ๗๘ | ๘๗ | ๑๖๕ |
| รวม | ๑,๔๑๙ | ๒,๐๕๗ | ๒,๒๓๑ | ๔,๒๘๘ |

(ข้อมูล ณ วันที่ ๓๐ กันยายน ๒๕๕๘ จาก สำนักงานฝ่ายทะเบียนอำเภอเมืองจันทบุรี)

๓.๒ ช่วงอายุและจำนวนประชากร

| กลุ่มอายุ | ชาย | หญิง | รวม | % ชาย | % หญิง |
|------------|--------------|--------------|--------------|--------------|--------------|
| 00-04 | 109 | 101 | 210 | 2.54 | 2.36 |
| 05-09 | 103 | 112 | 215 | 2.40 | 2.61 |
| 10-14 | 106 | 93 | 199 | 2.47 | 2.17 |
| 15-19 | 119 | 125 | 244 | 2.78 | 2.92 |
| 20-24 | 146 | 127 | 273 | 3.41 | 2.96 |
| 25-29 | 149 | 148 | 297 | 3.48 | 3.45 |
| 30-34 | 142 | 146 | 288 | 3.31 | 3.41 |
| 35-39 | 185 | 149 | 334 | 4.32 | 3.48 |
| 40-44 | 118 | 133 | 251 | 2.75 | 3.10 |
| 45-49 | 143 | 178 | 321 | 3.34 | 4.15 |
| 50-54 | 168 | 217 | 385 | 3.92 | 5.07 |
| 55-59 | 176 | 193 | 369 | 4.11 | 4.51 |
| 60-64 | 124 | 143 | 267 | 2.89 | 3.34 |
| 65-69 | 59 | 109 | 168 | 1.38 | 2.54 |
| 70-74 | 67 | 66 | 133 | 1.56 | 1.54 |
| 75-79 | 51 | 64 | 115 | 1.19 | 1.49 |
| 80+ | 90 | 125 | 215 | 2.10 | 2.92 |
| รวม | 2,055 | 2,229 | 4,284 | 47.97 | 52.03 |



๔. สภาพทางสังคม

๔.๑ การศึกษา

ในเขตองค์การบริหารส่วนตำบลคมบางมีโรงเรียนรัฐบาลระดับประถมศึกษา จำนวน ๓ แห่ง คือ

-โรงเรียนวัดเนินยาง หมู่ที่ ๑

-โรงเรียนวัดคมบาง หมู่ที่ ๓

-โรงเรียนวัดเขาน้อย หมู่ที่ ๘

รวมทั้งมีที่อ่านหนังสือพิมพ์ประจำหมู่บ้าน ๒ แห่ง

๔.๒ สาธารณสุข

ประชาชนในเขตองค์การบริหารส่วนตำบลคมบาง สามารถใช้บริการด้านสาธารณสุขได้จากโรงพยาบาลส่งเสริมสุขภาพตำบล จำนวน ๒ แห่ง คือ

-โรงพยาบาลส่งเสริมสุขภาพตำบลคมบาง ตั้งอยู่ที่ หมู่ที่ ๒

-โรงพยาบาลส่งเสริมสุขภาพตำบลบ้านหนองขอน ตั้งอยู่ที่ หมู่ที่ ๖

๔.๓ อาชญากรรม

ในเขตองค์การบริหารส่วนตำบลคมบางไม่มีคดีอาชญากรรม

๔.๔ ยาเสพติด

ในเขตองค์การบริหารส่วนตำบลคมบางไม่มีคดียาเสพติด

๕. ระบบบริการพื้นฐาน

๕.๑ การคมนาคมขนส่ง

องค์การบริหารส่วนตำบลคมบางมีเส้นทางคมนาคมติดต่อกับอำเภอและจังหวัดโดยถนนลาดยางสายสำคัญ ๒ สาย คือ ทางหลวงแผ่นดินสายสุขุมวิท ผ่านหมู่ที่ ๕ , ๓ , ๒ และ ๖ ระยะทางประมาณ ๑๒ กิโลเมตร และทางหลวงจังหวัดสายญาณวิโรจน์ - หนองขอน ผ่านหมู่ที่ ๘ , ๙ , ๗ , ๑๐ และ ๖ ระยะทางประมาณ ๑๓ กิโลเมตร รวมทั้งมีเส้นทางคมนาคมติดต่อภายในหมู่บ้านอย่างสะดวกและทั่วถึง ดังนี้

| | | | | | | |
|-------------|-------|----|-----|------------|--------|----------|
| - ถนน คสล. | จำนวน | ๒๙ | สาย | ความยาวรวม | ๑๙.๘๕๙ | กิโลเมตร |
| - ถนนลาดยาง | จำนวน | ๑๖ | สาย | ความยาวรวม | ๘.๙๑๑ | กิโลเมตร |
| - ถนนลูกรัง | จำนวน | ๕๙ | สาย | ความยาวรวม | ๒๑.๙๔๕ | กิโลเมตร |

๕.๒ การไฟฟ้า

ในเขตพื้นที่องค์การบริหารส่วนตำบลคมบาง ได้รับการบริการด้านไฟฟ้าจากการไฟฟ้าส่วนภูมิภาคจังหวัดจันทบุรี ซึ่งทำการผลิตและจ่ายกระแสไฟฟ้าให้แก่บ้านเรือนของประชาชน อาคารบ้านพักอาศัยและเชิงพาณิชย์ สถานที่ราชการ โรงเรียน วัด และสถานที่อื่น ๆ อย่างทั่วถึงทุกหมู่บ้านในเขตองค์การบริหารส่วนตำบลคมบาง

๕.๓ การประปา

ในเขตพื้นที่องค์การบริหารส่วนตำบลคมบาง ใช้ระบบประปาหมู่บ้าน ซึ่งมีจำนวน ๔ แห่ง ได้แก่

- ระบบประปาหมู่บ้าน หมู่ที่ ๒ (วัดคมบาง)
- ระบบประปาหมู่บ้าน หมู่ที่ ๔
- ระบบประปาหมู่บ้าน หมู่ที่ ๘
- ระบบประปาหมู่บ้าน หมู่ที่ ๙

๕.๔ โทรศัพท์

ด้านการติดต่อสื่อสารในเขตพื้นที่องค์การบริหารส่วนตำบลคมบาง สามารถใช้บริการจากโทรศัพท์จังหวัดจันทบุรี ซึ่งให้บริการด้านโทรศัพท์ตามบ้านพักอาศัยของประชาชนและโทรศัพท์สาธารณะตามสถานที่ต่าง ๆ เพื่ออำนวยความสะดวกเกี่ยวกับการสื่อสาร

๕.๕ ไปรษณีย์

สามารถใช้บริการไปรษณีย์โทรเลขได้ทั้งที่ไปรษณีย์จังหวัดจันทบุรี และไปรษณีย์โทรเลขตำบลพลั่ว

๖. ระบบเศรษฐกิจ

๖.๑ การเกษตร

พื้นที่โดยส่วนใหญ่ในเขตองค์การบริหารส่วนตำบลคมบางจะทำสวนผลไม้ เช่น ทุเรียน มังคุด ลางสาด ฯลฯ สวนยางพารา และทำนาข้าวบ้างเล็กน้อย

๖.๒ การพาณิชย์และกลุ่มอาชีพ

หน่วยธุรกิจในพื้นที่องค์การบริหารส่วนตำบลคมบาง มีดังนี้

| | | |
|-----------------------------|----|------|
| - ปั้มน้ำมัน | ๒ | แห่ง |
| - โรงงานทำยาง | ๒ | แห่ง |
| - โรงน้ำแข็ง | ๑ | แห่ง |
| - โรงน้ำ (บรรจุขวด) | ๒ | แห่ง |
| - ร้านขายยา-ปุ๋ยทางการเกษตร | ๒ | แห่ง |
| - ร้านอินเทอร์เน็ต/เกมส์ | ๒ | แห่ง |
| - โรงรับซื้อผลไม้ | ๒๐ | แห่ง |

กลุ่มอาชีพในพื้นที่องค์การบริหารส่วนตำบลคมบาง มีดังนี้

| | | | | |
|--------------------------|---|-------|-----|----|
| - กลุ่มเกษตรกรทำสวนคมบาง | ๑ | กลุ่ม | ๔๕๖ | คน |
| - กลุ่มแม่บ้านฯ | ๓ | กลุ่ม | ๕๕ | คน |

๗. เศรษฐกิจพอเพียงท้องถิ่น (ด้านการเกษตรและแหล่งน้ำ)

๗.๑ ข้อมูลพื้นฐานของหมู่บ้านหรือชุมชน

หมู่บ้านในพื้นที่องค์การบริหารส่วนตำบลคมบาง จำนวน ๑๐ หมู่บ้าน ดังนี้

| | |
|------------|---------------|
| หมู่ที่ ๑ | บ้านแถว |
| หมู่ที่ ๒ | บ้านคมบาง |
| หมู่ที่ ๓ | บ้านคมบาง |
| หมู่ที่ ๔ | บ้านดอน |
| หมู่ที่ ๕ | บ้านคมบางล่าง |
| หมู่ที่ ๖ | บ้านหนองซอน |
| หมู่ที่ ๗ | บ้านหนองซอน |
| หมู่ที่ ๘ | บ้านเขาน้อย |
| หมู่ที่ ๙ | บ้านแถวคลอง |
| หมู่ที่ ๑๐ | บ้านแถวคลอง |

๗.๒ ข้อมูลด้านการเกษตร

ในพื้นที่องค์การบริหารส่วนตำบลคมบาง โดยส่วนใหญ่จะทำสวนผลไม้ เช่น ทุเรียน มังคุด กล้วย กล้วยน้ำว้า สวนยางพารา และทำนาข้าวบ้างเล็กน้อย โดยมีรายละเอียดดังนี้

| ๑. ประเภทของการทำการเกษตร (ทำนา) | | | | | | |
|----------------------------------|------------------------|-----------|-----|------------------------|-------------------------------|----------------------------|
| หมู่ที่ | ประเภทของการทำการเกษตร | จำนวน | | ผลผลิตเฉลี่ย (กก./ไร่) | ต้นทุนการผลิตเฉลี่ย (บาท/ไร่) | ราคาขายโดยเฉลี่ย (บาท/ไร่) |
| | | ครุวเรือน | ไร่ | | | |
| ๑ | นอกเขตชลประทาน | ๗ | ๕๐ | ๑,๐๐๐ | ๗,๕๐๐ | ๙,๐๐๐ |
| | | | | | | |
| | | | | | | |
| | | | | | | |

| ๒. ประเภทของการทำการเกษตร (ทำสวน) | | | | | | |
|-----------------------------------|----------------------------|-----------|-------|---------------------------|--------------------------------------|-----------------------------------|
| หมู่ที่ | ประเภทของการทำ การเกษตร | จำนวน | | ผลผลิตเฉลี่ย (กก./ไร่) | ต้นทุนการผลิต เฉลี่ย (บาท/ไร่) | ราคาขาย โดยเฉลี่ย (บาท/ไร่) |
| | | ครัวเรือน | ไร่ | | | |
| ๑ | -มังคุด | ๕๐ | ๑,๐๐๐ | ๘๐๐ | ๑,๕๐๐ | ๕,๐๐๐ |
| | -ทุเรียน | ๕๐ | ๗๐๐ | ๗๐๐ | ๒,๐๐๐ | ๒๕,๐๐๐ |
| ๒ | -สวนผสม | ๑๕๐ | | ๓๐๐ | ๕,๐๐๐ | ๕๐,๐๐๐ |
| | -สวนผสม | ๑๐๕ | | ๑,๐๐๐ | ๓,๐๐๐ | ๓๐,๐๐๐ |
| ๔ | -สวนผสม | ๑๐๐ | | ๓,๐๐๐ | ๒,๐๐๐ | ๔๐,๐๐๐ |
| | -มังคุด | ๑๙๐ | | ๓๐๐ | ๒,๐๐๐ | ๑๐,๐๐๐ |
| | -ลองกอง | ๑๕๐ | | ๑๐๐ | ๕๐๐ | ๓,๐๐๐ |
| | ยางพารา | ๒๐ | | ๗๐ | ๗๐๐ | ๒,๕๐๐ |
| ๖ | -สวนผสม | ๑๐๘ | | ๕๐๐ | ๓,๐๐๐ | ๖๐,๐๐๐ |
| | -สวนทุเรียน | ๗๕ | | ๓,๐๐๐ | ๒,๕๐๐ | ๙๐,๐๐๐ |
| | -สวนมังคุด | ๗๕ | | ๖๐๐ | ๒,๐๐๐ | ๑๒,๐๐๐ |
| | -สวนลองกอง | ๗๕ | | ๒๐๐ | ๑,๐๐๐ | ๓,๐๐๐ |
| | -สวนสละ | ๑๐ | | ๑,๕๐๐ | ๑,๐๐๐ | ๒๒,๕๐๐ |
| | -สวนผสม | ๑๒๐ | ๘๐๐ | ๑,๒๐๐ | ๖,๐๐๐ | ๔๐,๐๐๐ |
| | -สวนทุเรียน | ๑๒๐ | ๑๐๐ | ๑,๓๐๐ | ๗,๐๐๐ | ๔๐,๐๐๐ |
| | -สวนมังคุด | ๑๒๐ | ๕๐๐ | ๑,๐๐๐ | ๕,๐๐๐ | ๒๐,๐๐๐ |
| | -สวนลองกอง | ๑๒๐ | ๒๐๐ | ๑,๐๐๐ | ๔,๕๐๐ | ๑๙,๐๐๐ |
| | -สวนมังคุด | ๕๐ | | ๑,๐๐๐ | ๕,๐๐๐ | ๒๐,๐๐๐ |
| | -สวนทุเรียน | ๕๐ | | ๒,๐๐๐ | ๑๐,๐๐๐ | ๕๐,๐๐๐ |
| | -สวนลองกอง | ๓๐ | | ๑,๐๐๐ | ๓,๐๐๐ | ๒๐,๐๐๐ |
| | -สวนเงาะ | ๑๕ | | ๑,๐๐๐ | ๒,๐๐๐ | ๒๐,๐๐๐ |
| | -สวนมังคุด | ๕๐ | ๒๗๐ | ๑,๐๐๐ | ๒,๐๐๐ | ๓๐,๐๐๐ |
| | -สวนทุเรียน | ๕๐ | ๑๐๐ | ๑,๓๐๐ | ๓,๐๐๐ | ๓๙,๐๐๐ |
| | -สวนลองกอง | ๕๐ | ๕๐ | ๑,๐๐๐ | ๑,๕๐๐ | ๒๐,๐๐๐ |
| | -สวนเงาะ | ๑๐ | ๒๑ | ๑,๔๐๐ | ๑,๐๐๐ | ๒๘,๐๐๐ |

๗.๓ ข้อมูลด้านแหล่งน้ำทางการเกษตร

| ๑. แหล่งน้ำทางการเกษตร (แหล่งน้ำธรรมชาติ) | | | | | | | |
|---|----------|--------------------|--|------------|---|-----------|---------------------------------------|
| หมู่ที่ | รายการ | ลำดับ ความสำคัญ | ความเพียงพอของน้ำเพื่อ การเกษตรตลอดทั้งปี | | การเข้าถึงแหล่งน้ำทางการเกษตร ทัวถึง ไม่ทัวถึง ร้อยละของครัวเรือนที่เข้าถึงฯ | | |
| | | | เพียงพอ | ไม่เพียงพอ | ทัวถึง | ไม่ทัวถึง | ร้อยละของ ครัวเรือนที่ เข้าถึงฯ |
| ๑ | -คลอง | | | ✓ | | ✓ | ๓๐ |
| ๒ | -คลอง | | | ✓ | | ✓ | ๔๐ |
| ๓ | -คลอง | | | ✓ | | ✓ | ๙๐ |
| ๔ | -คลอง | | | ✓ | | ✓ | ๓๐ |
| ๕ | -คลอง | | | ✓ | | ✓ | ๕ |
| ๖ | -หนองน้ำ | | | ✓ | | ✓ | ๑๐ |
| ๗ | -หนองน้ำ | | | ✓ | | ✓ | ๕ |
| ๘ | -คลอง | | | ✓ | | ✓ | ๕๐ |
| ๑๐ | -คลอง | | | ✓ | | ✓ | ๓๐ |

| ๑. แหล่งน้ำทางการเกษตร (มนุษย์สร้าง) | | | | | | | |
|--------------------------------------|-----------|--------------------|--|------------|---|-----------|---------------------------------------|
| หมู่ที่ | รายการ | ลำดับ ความสำคัญ | ความเพียงพอของน้ำเพื่อ การเกษตรตลอดทั้งปี | | การเข้าถึงแหล่งน้ำทางการเกษตร ทัวถึง ไม่ทัวถึง ร้อยละของครัวเรือนที่เข้าถึงฯ | | |
| | | | เพียงพอ | ไม่เพียงพอ | ทัวถึง | ไม่ทัวถึง | ร้อยละของ ครัวเรือนที่ เข้าถึงฯ |
| ๑ | -ฝาย | | | ✓ | | ✓ | ๓๐ |
| ๒ | -ฝาย | | | ✓ | | ✓ | ๓๐ |
| ๓ | -ฝาย | | ✓ | | ✓ | | ๙๕ |
| ๔ | -ฝาย | | | ✓ | | ✓ | ๒๕ |
| | -สระ | | | ✓ | | ✓ | ๓๐ |
| ๕ | -สระ | | ✓ | | ✓ | | ๘๐ |
| ๗ | -สระ | | ✓ | | ✓ | | ๙๕ |
| | -บ่อบาดาล | | ✓ | | ✓ | | ๑๐๐ |
| ๘ | -สระ | | | ✓ | | ✓ | ๑๐ |
| | -บ่อบาดาล | | ✓ | | ✓ | | ๙๕ |
| ๙ | -ฝาย | | | ✓ | | ✓ | ๕๐ |

แหล่งน้ำธรรมชาติ

- ลำน้ำ , ลำห้วย ๔ สาย
- บึง , หนอง และอื่น ๆ ๒ แห่ง

แหล่งน้ำที่สร้างขึ้น

- ฝาย ๒๒ แห่ง
- บ่อน้ำตื้น ๘๓๐ แห่ง
- บ่อโยก ๑๐ แห่ง
- อื่น ๆ - แห่ง

๗.๔ ข้อมูลด้านแหล่งน้ำกิน

| หมู่ที่ | รายการ | ไม่มี | มี | | ทั่วถึงหรือไม่ | | |
|---------|--------------------|-------|---------|------------|----------------|------------|-------------------------------|
| | | | เพียงพอ | ไม่เพียงพอ | ทั่วถึง | ไม่ทั่วถึง | ร้อยละของครัวเรือนที่เข้าถึงฯ |
| ๑ | -บ่อบาดาลสาธารณะ | | | ✓ | | ✓ | |
| | -บ่อน้ำตื้นสาธารณะ | | | ✓ | | ✓ | |
| | -ประปาหมู่บ้าน | | | | ✓ | | |
| ๒ | -แหล่งน้ำธรรมชาติ | | | ✓ | | | |
| | -บ่อบาดาลสาธารณะ | | | ✓ | | ✓ | ๒๐ |
| | -ประปาหมู่บ้าน | | | ✓ | | ✓ | ๖๐ |
| ๓ | -แหล่งน้ำธรรมชาติ | | | ✓ | | ✓ | ๓๐ |
| | -บ่อบาดาลสาธารณะ | | | ✓ | | ✓ | ๒๐ |
| | -ประปาหมู่บ้าน | ✓ | | | | | |
| ๔ | -แหล่งน้ำธรรมชาติ | | | ✓ | | ✓ | ๓๐ |
| | -บ่อบาดาลสาธารณะ | | | ✓ | | ✓ | ๒๐ |
| | -บ่อน้ำตื้นสาธารณะ | | | ✓ | | ✓ | ๒๕ |
| ๕ | -ประปาหมู่บ้าน | | ✓ | | ✓ | | |
| | -แหล่งน้ำธรรมชาติ | | | ✓ | | ✓ | ๒๐ |
| | -บ่อบาดาลสาธารณะ | | ✓ | | ✓ | | ๒๐ |
| ๖ | -ประปาหมู่บ้าน | | ✓ | | ✓ | | ๘๐ |
| | -ประปาหมู่บ้าน | ✓ | | | | | |
| | -แหล่งน้ำธรรมชาติ | | | ✓ | | ✓ | ๑๐ |
| ๗ | -ประปาหมู่บ้าน | ✓ | | | | | |
| | -บ่อบาดาลสาธารณะ | | | ✓ | | ✓ | ๓๐ |
| | -ประปาหมู่บ้าน | | | ✓ | | ✓ | |
| ๘ | -บ่อบาดาลสาธารณะ | | | ✓ | | ✓ | |
| | -ประปาหมู่บ้าน | | | ✓ | | ✓ | |
| | -บ่อน้ำตื้นสาธารณะ | | | ✓ | | ✓ | |
| ๙ | -ประปาหมู่บ้าน | | ✓ | | ✓ | | |
| | -บ่อบาดาลสาธารณะ | | | ✓ | | ✓ | |
| | -บ่อน้ำตื้นสาธารณะ | | | ✓ | | ✓ | |
| ๑๐ | -ประปาหมู่บ้าน | ✓ | | | | | |

ในเขตพื้นที่องค์การบริหารส่วนตำบลคมบาง ใช้ระบบประปาหมู่บ้าน ซึ่งมีจำนวน ๔ แห่ง ได้แก่

- ระบบประปาหมู่บ้าน หมู่ที่ ๒ (วัดคมบาง)
- ระบบประปาหมู่บ้าน หมู่ที่ ๔
- ระบบประปาหมู่บ้าน หมู่ที่ ๘
- ระบบประปาหมู่บ้าน หมู่ที่ ๙

๘. ศาสนา ประเพณี วัฒนธรรม

๘.๑ การนับถือศาสนา

ในเขตองค์การบริหารส่วนตำบลคมบางมีวัด จำนวน ๔ แห่ง และมีศาลเจ้า ๑ แห่ง คือ

- วัดเนินยาง หมู่ที่ ๑
- วัดคมบาง หมู่ที่ ๒
- วัดเขาน้อย หมู่ที่ ๘
- วัดปลายคลองพลั่ว หมู่ที่ ๙
- ศาลเจ้าคมบาง หมู่ที่ ๔

ประชาชนส่วนใหญ่ นับถือศาสนาพุทธ ๙๙ % ศาสนาคริสต์และอื่น ๆ ๑ %

๘.๒ ประเพณีและงานประจำปี

ในเขตองค์การบริหารส่วนตำบลคมบางมีประเพณีและงานประจำปี ดังนี้

- กิจกรรมเทิดพระเกียรติวันเฉลิมพระชนมพรรษาฯ
- ประเพณีสงกรานต์และวันผู้สูงอายุประจำปี
- ประเพณีทิ้งกระจาดศาลเจ้าคมบาง

๙. ทรัพยากรธรรมชาติ

มีเทือกเขาสระบาปอยู่ด้านทิศตะวันออกของตำบล และมีลำน้ำจำนวน ๓ สาย ไหลจากเทือกเขาสระบาปจากทิศตะวันออกไปทิศตะวันตก ผ่านตำบลคมบางเข้าสู่ตำบลหนองบัวและด้านทิศใต้ของตำบลคมบางติดกับคลองพลั่ว

๑๐. โครงสร้างและอัตรากำลังในการบริหารงาน

(๑) บุคลากรฝ่ายการเมือง จำนวน ๒๔ คน

ฝ่ายการเมือง

- | | | |
|---------------|------------|---|
| ๑. นายวิวัฒน์ | ทัศนาศ | นายกองค์การบริหารส่วนตำบลคมบาง |
| ๒. นายพัลลภ | สถิตย์สุข | รองนายกองค์การบริหารส่วนตำบลคมบาง |
| ๓. นายพีระ | เกิดผล | รองนายกองค์การบริหารส่วนตำบลคมบาง |
| ๔. นายมนูญ | ประเสริฐผล | เลขาธิการนายกองค์การบริหารส่วนตำบลคมบาง |

ฝ่ายสภาองค์การบริหารส่วนตำบล

- | | | |
|----------------|----------|---|
| ๑. นายบุญกุล | กำลังการ | ประธานสภาองค์การบริหารส่วนตำบลคมบาง |
| ๒. นายบุญสืบ | พูลผล | รองประธานสภาองค์การบริหารส่วนตำบลคมบาง |
| ๓. นายพงศา | ประกอบผล | เลขาธิการสภาองค์การบริหารส่วนตำบลคมบาง |
| ๔. น.ส.อมรา | จินดา | สมาชิกสภาองค์การบริหารส่วนตำบลคมบาง หมู่ที่ ๑ |
| ๕. น.ส.สุพัตรา | ทองเงิน | สมาชิกสภาองค์การบริหารส่วนตำบลคมบาง หมู่ที่ ๑ |
| ๖. นายจรรย์ | ประเสริฐ | สมาชิกสภาองค์การบริหารส่วนตำบลคมบาง หมู่ที่ ๒ |

| | | |
|-----------------|------------|--|
| ๗. นายทวีศักดิ์ | พานิชผล | สมาชิกสภาองค์การบริหารส่วนตำบลคบบาง หมู่ที่ ๓ |
| ๘. นายพิภพ | บำเพ็ญผล | สมาชิกสภาองค์การบริหารส่วนตำบลคบบาง หมู่ที่ ๔ |
| ๙. นายเล็ก | ถาวะโร | สมาชิกสภาองค์การบริหารส่วนตำบลคบบาง หมู่ที่ ๔ |
| ๑๐. นายสมพงษ์ | วิสารวุฒิ | สมาชิกสภาองค์การบริหารส่วนตำบลคบบาง หมู่ที่ ๕ |
| ๑๑. นายสมหวัง | ศรีสุข | สมาชิกสภาองค์การบริหารส่วนตำบลคบบาง หมู่ที่ ๖ |
| ๑๒. นายสมพาท | คุณเขตต์ | สมาชิกสภาองค์การบริหารส่วนตำบลคบบาง หมู่ที่ ๗ |
| ๑๓. น.ส.กมลวรรณ | ภูมิพื้นผล | สมาชิกสภาองค์การบริหารส่วนตำบลคบบาง หมู่ที่ ๗ |
| ๑๔. นายบุญบวก | โพธิ์ทวี | สมาชิกสภาองค์การบริหารส่วนตำบลคบบาง หมู่ที่ ๘ |
| ๑๕. นายสายชล | บัวบาน | สมาชิกสภาองค์การบริหารส่วนตำบลคบบาง หมู่ที่ ๘ |
| ๑๖. นายสิทธิชัย | ไกรทอง | สมาชิกสภาองค์การบริหารส่วนตำบลคบบาง หมู่ที่ ๙ |
| ๑๗. นายปัญญา | ประชุมผล | สมาชิกสภาองค์การบริหารส่วนตำบลคบบาง หมู่ที่ ๙ |
| ๑๘. นางวิสา | ชำนาญพิช | สมาชิกสภาองค์การบริหารส่วนตำบลคบบาง หมู่ที่ ๑๐ |
| ๑๙. นายประเสริฐ | คุณเขต | สมาชิกสภาองค์การบริหารส่วนตำบลคบบาง หมู่ที่ ๑๐ |

(๒) บุคลากรฝ่ายข้าราชการและลูกจ้าง (จำนวน ๒๓ คน)

พนักงานส่วนตำบล จำนวน ๑๑ คน

| | | |
|-------------------|---------------|---------------------------|
| ๑. ส.ต.ท.ประโยชน์ | สนิทกุล | ปลัดองค์การบริหารส่วนตำบล |
| ๒. นางกรรต์นัณช์ | พวงแก้ว | ผู้อำนวยการกองคลัง |
| ๓. นายสมชาย | รัตน์ะ | ผู้อำนวยการกองช่าง |
| ๔. นายประจักษ์ | โชตินิคม | หัวหน้าสำนักงานปลัด |
| ๕. นางณัฐภรณ์ | รุจูปการ | นักวิเคราะห์นโยบายและแผน |
| ๖. น.ส.อุไรวรรณ | มัยเงิน | นักทรัพยากรบุคคล |
| ๗. น.ส.วีรนุช | หอมทรัพย์ | นักพัฒนาชุมชน |
| ๘. น.ส.มยุรี | เรียนหัตถกรรม | เจ้าพนักงานจัดเก็บรายได้ |
| ๙. น.ส.กิ่งแก้ว | กองจินดา | นักวิชาการเงินและบัญชี |
| ๑๐. น.ส.กิตติยา | ชัยชนะ | เจ้าพนักงานพัสดุ |
| ๑๑. นางรัชวรรณ | ขจรเจริญกิจ | นายช่างโยธา |

ลูกจ้างประจำ จำนวน ๑ คน

| | | |
|----------------|--------|-------------------|
| ๑. นางจารุวรรณ | งามกิจ | เจ้าพนักงานธุรการ |
|----------------|--------|-------------------|

พนักงานจ้างตามภารกิจ จำนวน ๔ คน

| | | |
|-----------------|-------------|---------------------------------|
| ๑. นายสุรสิทธิ์ | นามประดิษฐ์ | ผู้ช่วยนายช่างโยธา |
| ๒. น.ส.เสาวณีย์ | วิสารวุฒิ | ผู้ช่วยเจ้าพนักงานจัดเก็บรายได้ |
| ๓. น.ส.ศศิธร ไ | ไพบูลย์ | ผู้ช่วยเจ้าพนักงานพัฒนาชุมชน |
| ๔. น.ส.สุรีพร | กำลังการ | ผู้ช่วยเจ้าพนักงานธุรการ |

พนักงานจ้างทั่วไป จำนวน ๗ คน

| | | |
|--------------|--------------|--|
| ๑. น.ส.จริยา | เฟื่องภักดิ์ | ผู้ดูแลเด็ก (ทั่วไป) |
| ๒. นายสันติ | เฉลิมพงษ์ | ผู้ดูแลเด็ก |
| ๓. นายสุวาทิ | โพธิ์นาง | คนงานทั่วไป |
| ๔. มนพ | ล้อมวงษ์ | พนักงานขับเครื่องจักรกลขนาดเบา (รถขยะ) |
| ๕. นายจิรายุ | อัมพะลพ | คนงานประจำรถขยะ |
| ๖. นายธันวา | สามารถ | คนงานประจำรถขยะ |
| ๗. นายยาว | ศรีสุข | คนงานประจำรถขยะ |

(ก) รายได้ขององค์การบริหารส่วนตำบล

| ปีงบประมาณ | รายได้ที่ อบต. จัดเก็บเอง | ภาษีจัดสรร | เงินอุดหนุน ทั่วไป | รายรับ |
|------------|------------------------------|---------------|-----------------------|---------------|
| ๒๕๕๘ | ๑,๑๓๓,๘๑๙.๕๘ | ๑๓,๕๓๙,๕๗๔.๔๙ | ๔,๗๐๖,๔๑๔ | ๑๙,๓๗๙,๘๐๘.๐๗ |
| ๒๕๕๙ | ๙๗๔,๔๑๙.๐๓ | ๑๔,๓๑๗,๔๓๒.๗๓ | ๔,๐๘๑,๓๐๑ | ๑๙,๓๗๓,๑๕๒.๗๖ |
| ๒๕๖๐ | ๘๖๗,๗๓๑.๘๘ | ๑๔,๕๓๓,๔๕๐.๐๑ | ๑๑,๕๑๘,๙๕๐ | ๒๖,๙๒๐,๑๓๑.๘๙ |
| ๒๕๖๑ | ๑,๐๑๒,๙๔๙.๖๓ | ๑๕,๕๗๕,๐๖๔.๔๙ | ๑๑,๗๖๐,๙๓๖ | ๒๘,๓๔๘,๙๕๐.๑๒ |

ข้อมูล ณ วันที่ ๒๕ ตุลาคม ๒๕๖๑
โดยนางณัฐภรณ์ รุโจปการ (นักวิเคราะห์นโยบายและแผน)
และนางสาวสุรีพร กำลังการ (ผู้ช่วยเจ้าพนักงานธุรการ)